

## Меры профилактики

### Лицам, которые содержат скот в частных подворьях

- соблюдать рекомендации ветеринарной службы по содержанию скота;
- информировать ветеринарную службу обо всех случаях заболевания животных с подозрением на бруцеллёз (аборты, рождение нежизнеспособного молодняка).

### Населению

- не приобретать мясо и мясные продукты, молоко и молочные продукты в местах неустановленной торговли;
- употреблять молоко, молочные продукты и продукты животного происхождения, приобретенные у частных лиц, только после тщательной термической обработки;
- употреблять только кипяченую, бутилированную воду;
- соблюдать правила личной гигиены;
- во всех случаях добычи диких животных перед использованием в пищу обязательно обратиться в ветеринарную службу для проведения исследования и получения заключения;
- при работе с охотничьими трофеями использовать одноразовые резиновые перчатки, средства защиты органов дыхания (одноразовые маски), одежду и тару, подвергающуюся дезинфекции или одноразовую; лучше воспользоваться услугами специализированных организаций по разделке и транспортировке;
- избегать контакта с ослабленными, больными животными, не прикасаться к павшим животным.

Бруцеллез лечится длительно. Стойкие остаточные явления после перенесенного заболевания могут привести к инвалидности.

В случае появления симптомов инфекционного заболевания не занимайтесь самолечением, обязательно обратитесь к врачу и акцентируйте внимание на факт ухода за животными, употребления в пищу мяса диких животных, охоты на диких животных и др.

**Соблюдение этих рекомендаций позволит предотвратить заражение бруцеллезом!**

Государственное учреждение «Брестский зональный центр гигиены и эпидемиологии»,  
2024

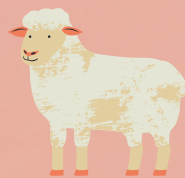
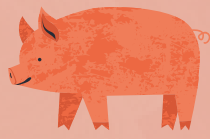
**Бруцеллёз:  
где поджидает  
опасность**

**Бруцеллёз** — зоонозное инфекционно-аллергическое заболевание, передающееся от больных, преимущественно, сельскохозяйственных животных человеку.

**Возбудитель инфекции** — бруцеллы. Основными источниками инфекции для людей являются овцы, козы, крупный рогатый скот и свиньи, которые выделяют возбудителя во внешнюю среду с молоком, мочой, фекалиями, слизью из дыхательных путей.

**Возбудитель бруцеллёза:**

- обладает большой устойчивостью к воздействиям низких температур;
- длительно сохраняется в пищевых продуктах, в том числе, хранящихся в холодильниках и морозильных камерах.



В замороженных инфицированных мясных и молочных продуктах остается жизнеспособным в течение всего срока хранения. Засолка мало влияет на снижение сроков сохранения бруцелл в мясе.

### Симптомы бруцеллеза:

- Начало заболевания сопровождается подъемом температуры до 39-40 °С (характерен подъем температуры в вечерние и ночные часы);
- лихорадка;
- боли в спине;
- ломота в теле;
- плохой аппетит;
- потеря веса;
- слабость;
- головная боль;
- ночная потливость;
- кашель;
- боль в животе.

Инкубационный период заболевания у человека составляет от 1 недели до 2-х месяцев.

Осложнения бруцеллеза: эндокардит, поражение центральной нервной системы (менингит, энцефалит), абсцесс печени, воспаление селезенки, артрит (поражение тазобедренного, коленного, локтевого и плечевого суставов), хроническая усталость, периодически появляющаяся лихорадка.

### Пути заражения человека:

- **контактный путь** - при контакте с больным животным или сырьем и продуктами животного происхождения (возбудитель проникает через поврежденные кожные покровы, слизистые оболочки желудочно-кишечного тракта, глаза);
- **пищевой путь** - при употреблении молочных продуктов и мяса, полученных от больных бруцеллезом животных и не прошедших достаточную термическую обработку;
- **водный путь** - при употреблении для питья воды, обсемененной бруцеллами (условием, способствующим заражению посредством водного пути, является использование общих водоисточников для животных и людей);
- **аэрозольный путь** - при вдыхании воздушно-пылевой смеси, содержащей контаминированные бруцеллами фрагменты шерсти, навоза, земли, подстилки.